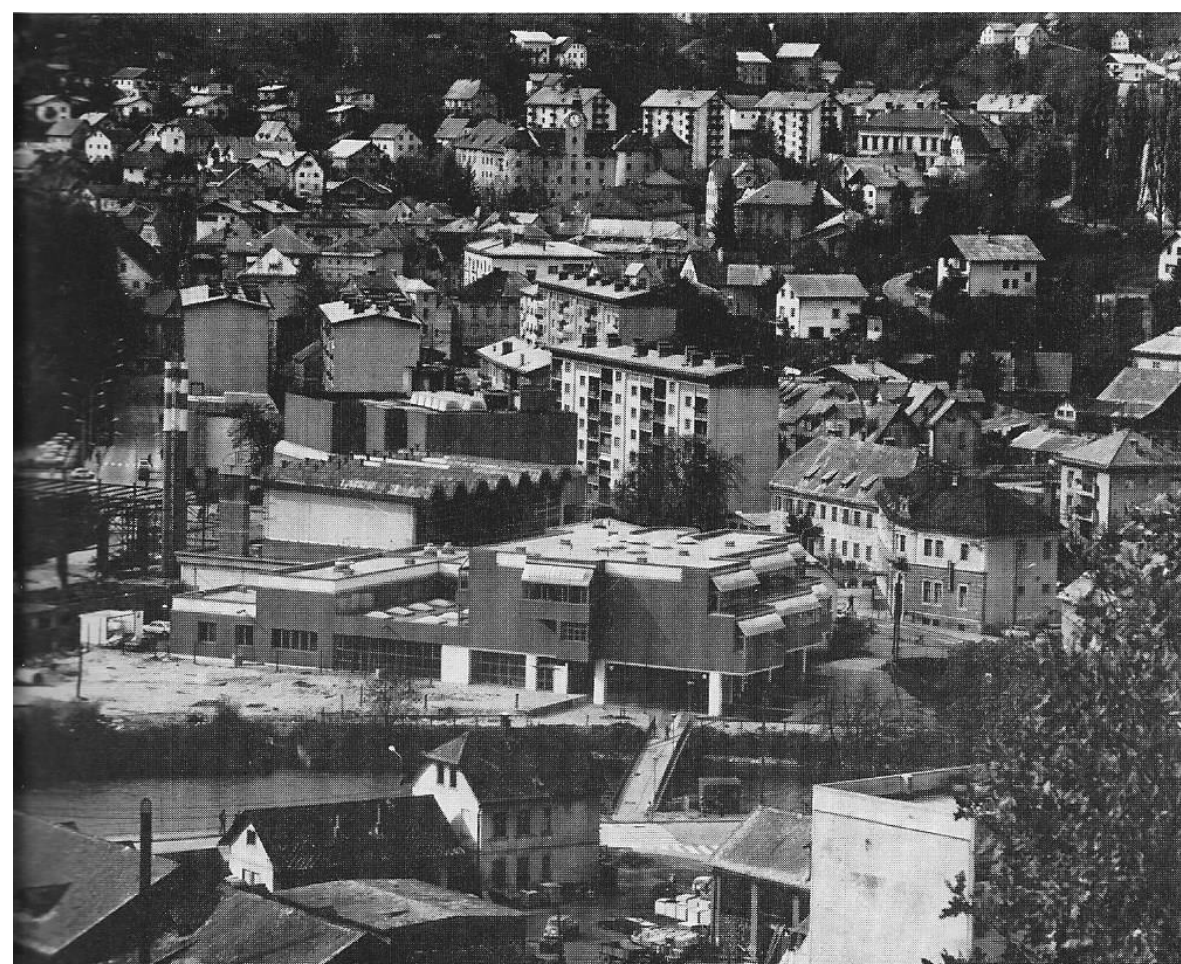


OSNOVNA ŠOLA IDRIJA 1981, predmetna stopnja

arhitektura: Barbara in Božo Rot

arhitektura in urbanizem: Barbara in Božo Rot s sodelavci (Andrej Kemr in Ivan Mavrovič)
notranja oprema (tipska): Slovenijales, LIK Kočevje, dispozicija Marjanka Lapuh
likovna oprema: Tomaž Kržišnik; vhodni portal in zasnova celostne grafične podobe v sodelovanju z Marekom Goebblom in Jakobom Erolom, Poljska Ivan Seljak - Čopič; mozaik v večnamenskem prostoru
hortikultura ureditev: Juta Krulc
statika: Jože Coren
leto načrta - leto dokončanja: 1977 - 1981
projektant: RPC Idrija, TOZD Atelje za projektiranje
investitor: Skupnost za osnovno izobraževanje Občine Idrija
izvajalec: SGP Zidgrad Idrija
površina zemljišča: 2050 m²
pritlična površina: 1036 m²
uporabna površina stavbe: 3650 m²



Pogled na celoto; prva faza - objekt za razredno stopnjo. (vir: Sinteza - revija za likovno kulturo 82, stran 127)

Barbara Rot

Gornji Logatec, 1944

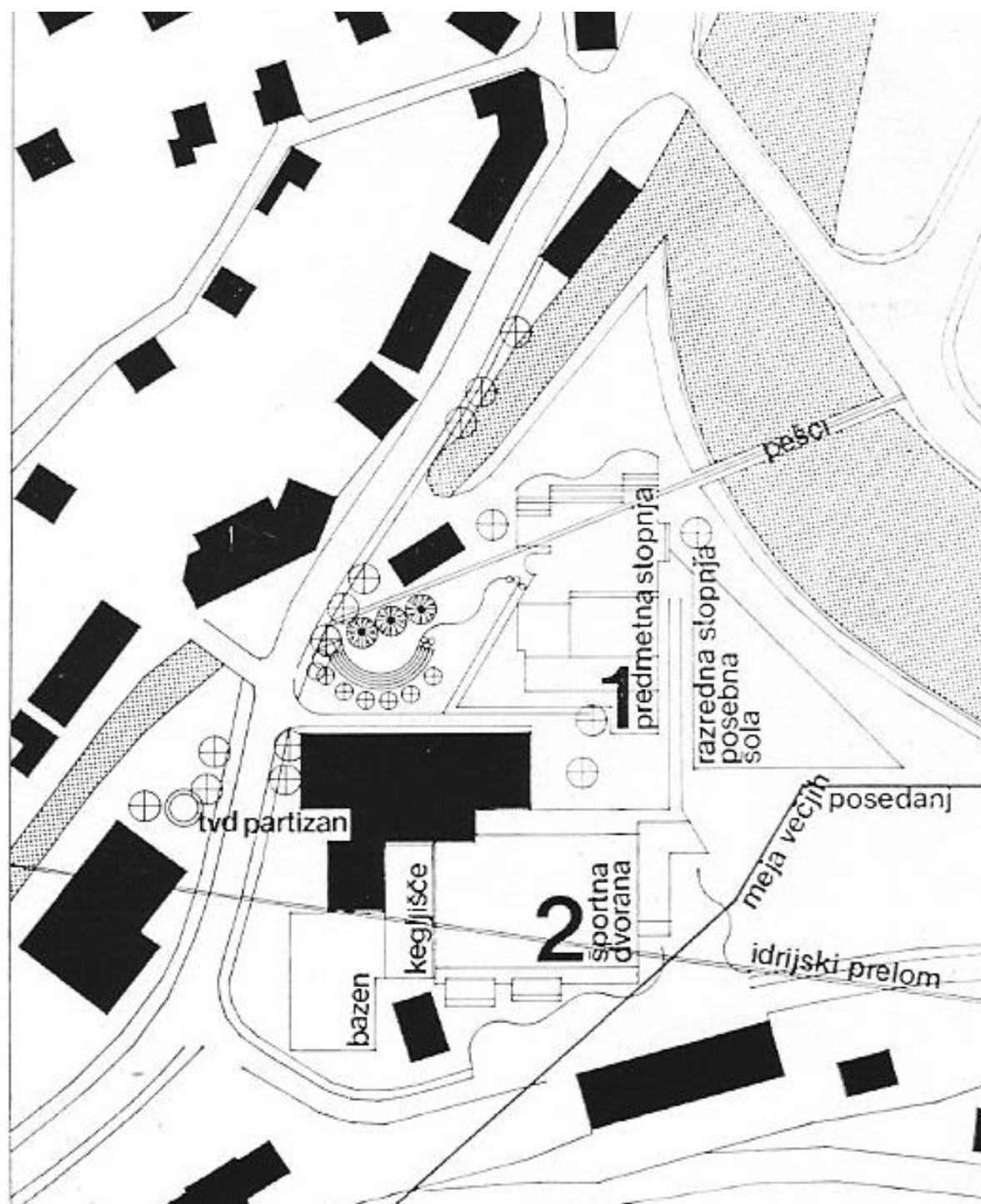
- leta 1970 diplomirala pri prof. Edvardu Ravnikarju,
- sodelovala v Zavodu za izgradnjo Trga revolucije v Ljubljani,
- zaposlena tudi v Ateljeju za projektiranje Idrija,
- zaposlena v GPG Grosuplje,
- leta 1996 ustanovi svoj arhitekturni biro,
- z možem, arhitektom Božidarjem F. Rotom, sodelujeta pri mnogih skupnih projektih,
- prejme nekatere vidnejše nagrade za svoje delo: **1982 skupaj z Božidarjem F. Rotom prejme nagrado Prešernovega sklada za stavbo osnovne šole Jožeta Mihevca v Idriji**, 1996 pa s Stašo Blažič Gjura in Vlastom Kopačem Plečnikovo medaljo za obnovo Plečnikove tržnice v Ljubljani,
- **značilnosti njenega dela so celostna obravnava arhitekture od domišljene urbanistične postavitve objekta v prostor do arhitektonskega oblikovanja,**
- **skrb za detajle in umeščanje likovnih del v arhitekturno zasnovo.**

Juta Krulc

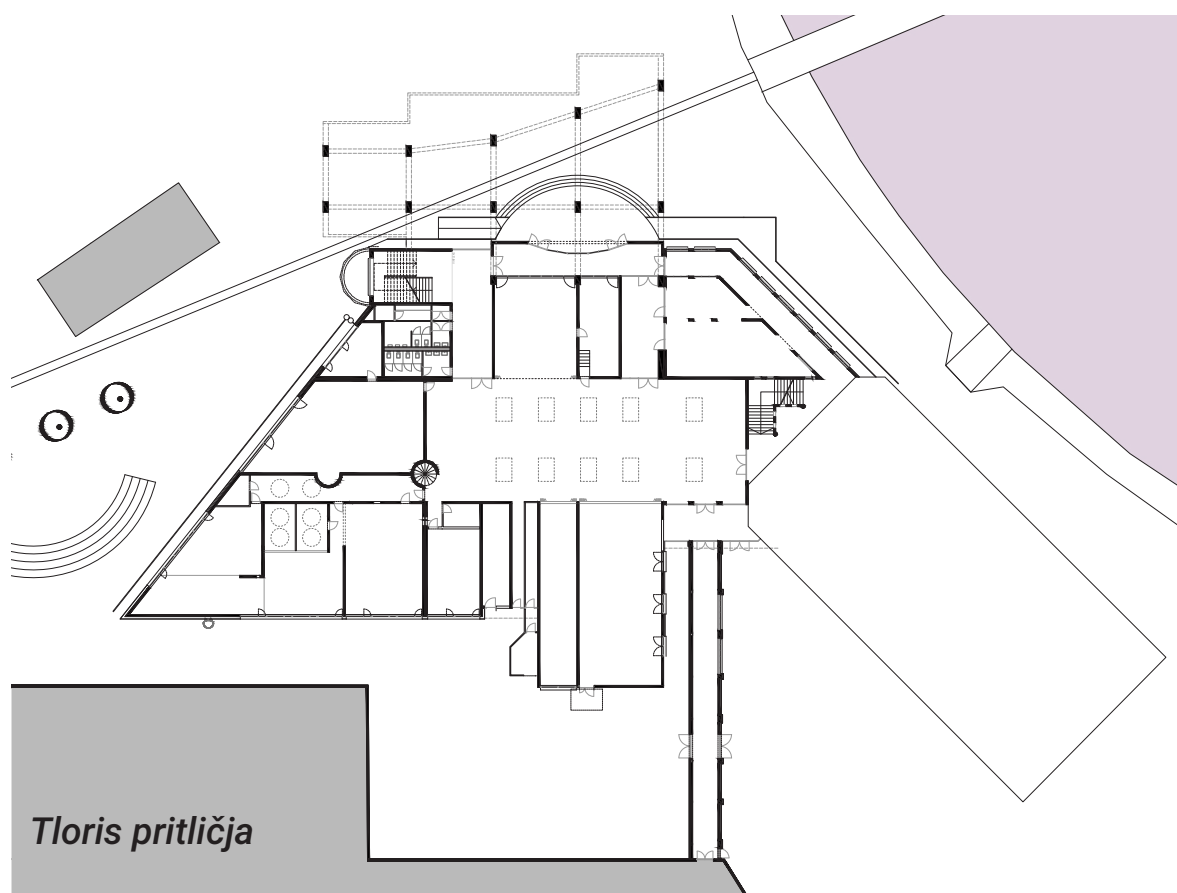
Radovljica, 1913 - Golnik, 2015

- leta 1937 diplomirala pri profesorju Ivanu Vurniku,
- sodelovala pri zasnovi povojne preureditve Volčjega Potoka,
- **postane prva samostojna oblikovalka vrtov, kar je bilo tedaj pionirsko delo,**
- oblikovala je predvsem družinske vrtove, a tudi nekaj večjih parkovnih ureditev (ob vili Tartini v Strunjanu in ob ljubljanskem Gozdarskem inštitutu), dopolnjevala vrt na Brdu pri Kranju, več spominskih parkov izven Slovenije ter javni površini v Radečah in Hrastniku,
- kot aktivna oblikovalka in predavateljica je vztrajala do pozne starosti,
- živela je v Žireh, kjer je za okoličane izdelala 25 načrtov vrtnih ureditev in zasaditev,
- **poudarjala je pomen poznavanja naročnika kot človeka in premišljenega dolgotrajnega opazovanja mikrolokacije.**

vir: razstava V OSPREDJE II: Pionirke slovenske arhitekture, gradbeništva in oblikovanja 2017, galerija Dessa, 2017,
in razstava V OSPREDJE I: Pionirke slovenske arhitekture, gradbeništva in oblikovanja 2016, galerija Dessa, 2016



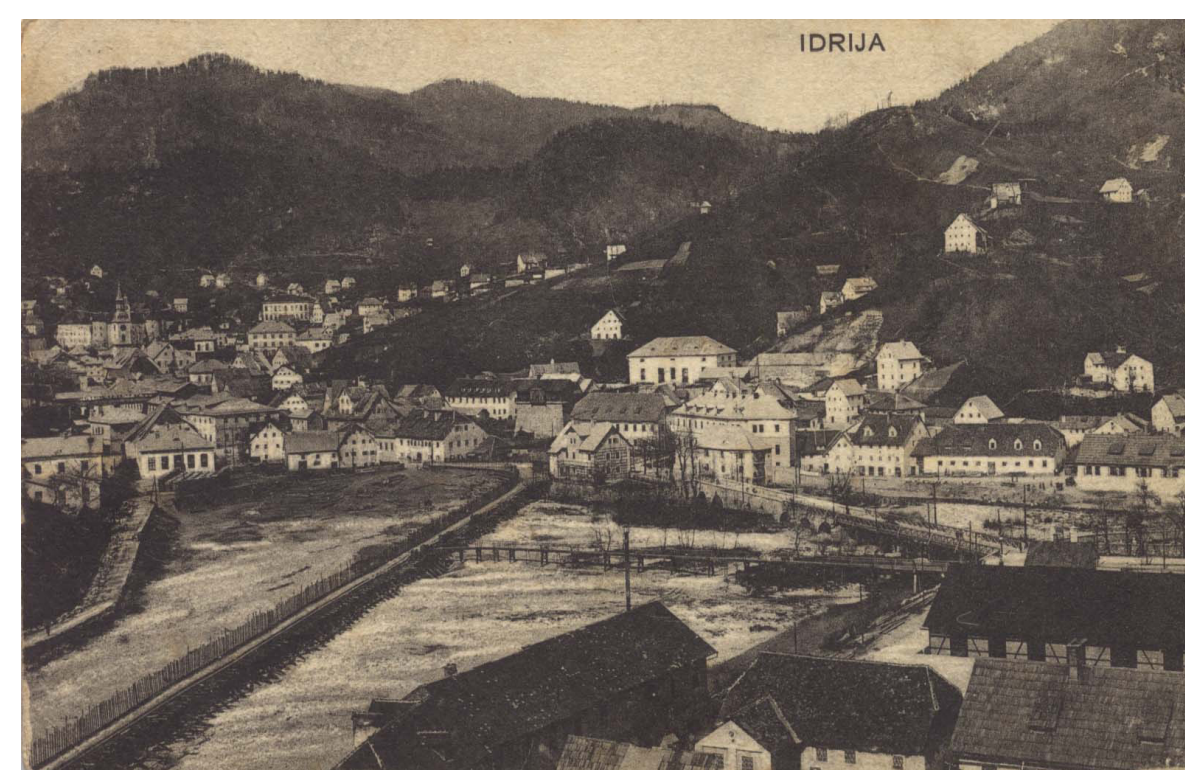
Situacija širšega območja, končna faza šolskih in rekreacijskih objektov. (vir: Sinteza - revija za likovno kulturo 82, stran 126)



Tloris pritličja



Pogled na parcelo pred izgradnjo OŠ. (foto: Ivan Vončina, osebni arhiv)



Razglednica iz leta 1919 - šola danes stoji na območju nekdanjih grabelj (vir: Janez Kavčič, osebni arhiv)

[Nekateri domačini so šolo poimenovali "Titanic".]

(Barbara in Božo Rot, Sinteza - revija za likovno kulturo 82, stran 26)



Šola je postavljena nad pešpotjo, ki povezuje staro mestno jedro z novimi četrtmi na desnem bregu Idrijice. (vir: Sinteza - revija za likovno kulturo 82, stran 128)

ŠOLA IN MESTO

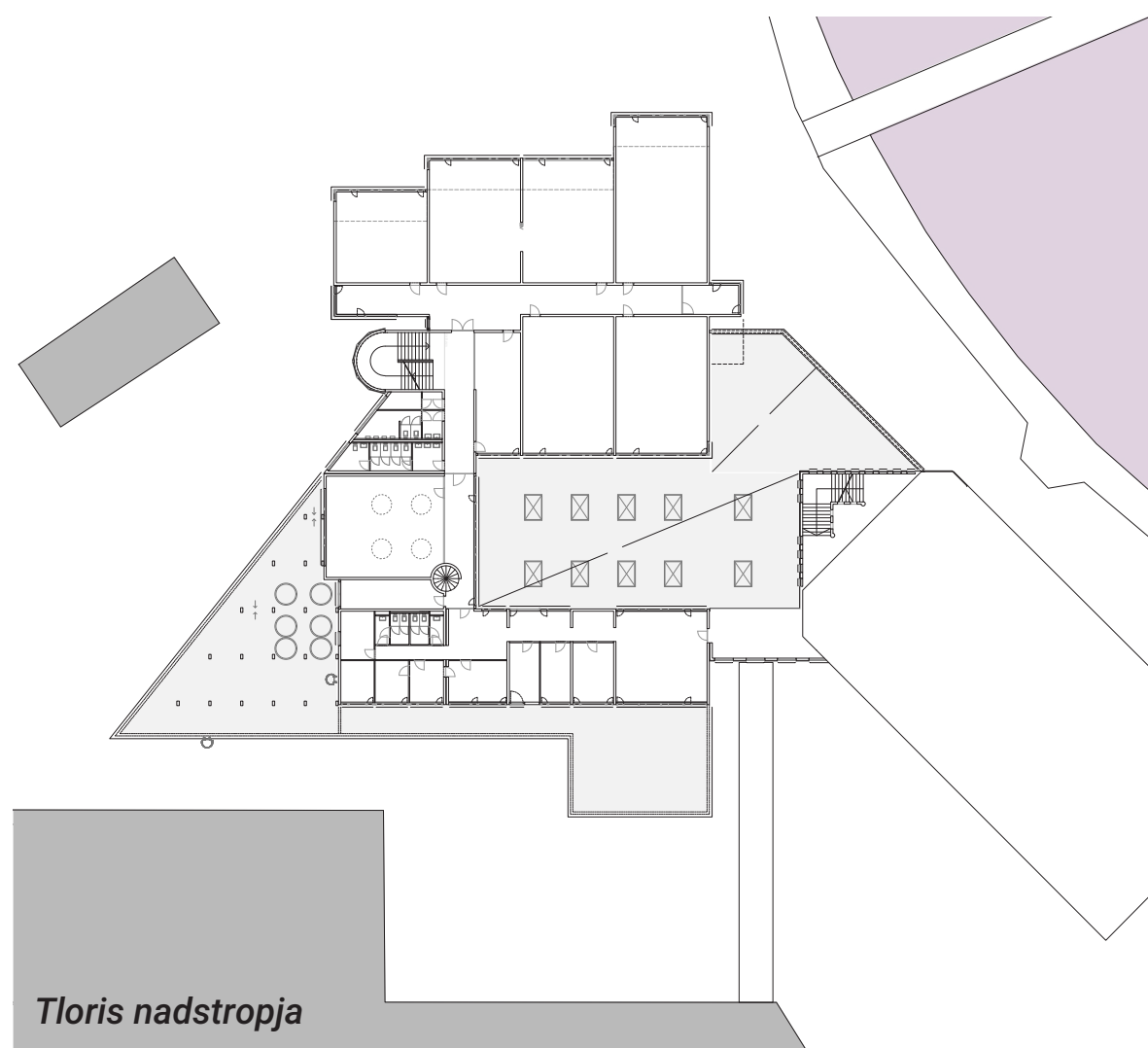
Idrija leži v kotlini in prostora za gradnjo zaradi konfiguracije terena primanjkuje. Kot edina nepozidana površina, kjer so bili predvideni športni objekti, se je ponujal Lenštat. Zazidava je bila močno omejena s sotočjem Idrijice in Nikove, cestno mrežo in programom šole. Območje gradnje je nekdanje eksploatacijsko območje rudnika živega srebra, kjer so bile nekdanje grablje za ustavljanje lesa. Prav tako parcela leži na idrijskem regionalnem geološkem prelomu. Majhna in členjena parcela, manj primerna za gradnjo, po legi v mestu pa centralna površina t.i. novega dela Idrije je bila namenjena za novo šolo, ki je tako postala tudi prva fasada mesta od vstopu iz Ljubljanske strani. Pešpot do novejšega dela mesta še danes vodi pod nadstreškom osnovne šole. Zunanje površine šole so hkrati šolske in mestne - objekt ustvarja urbane ambiente. Amfiteater ob šoli in pokrit prostor pred vhodom sta bila zamišljena kot večnamenska prireditvena prostora. Vsak objekt v kompleksu lahko deluje samostojno, vsi skupaj pa kot celota.

(pozeto po besedilu avtorjev: Barbara in Božo Rot, Sinteza - revija za likovno kulturo 82, stran 127)

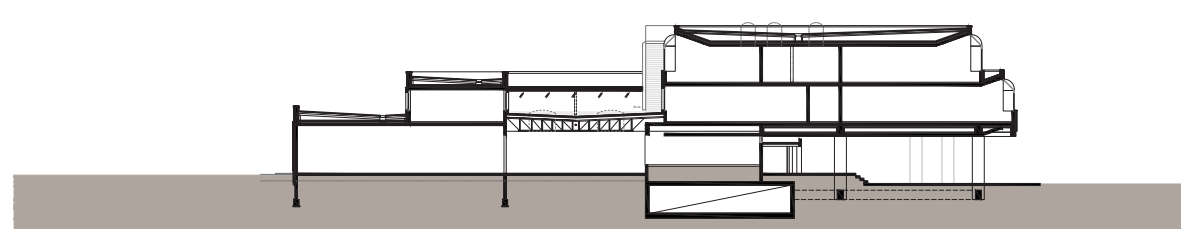
DETAJL IN FUNKCIJA

Prostori so razdeljeni v funkcionalne sklope, upoštevana so tehnična in arhitektonska načela, ki upoštevajo razvoj in spoznanja stroke ter družbe pri projektiranju šolskih objektov. Posebna pozornost je bila namenjena **osvetlitvi razredov in združevanju kabinetov z razredi**. Vsi uporabljeni **elementi so serijske in domače izdelave**, njihova **funkcija pa določa detajl**. Barva nastopa kot sestavni del arhitekture, saj ima psihološki in fiziološki vpliv na opazovalca. Prav tako so tudi **umetniška dela sestavni del oblikovanja** arhitekture in interierja.

(pozeto po besedilu avtorjev: Barbara in Božo Rot, Sinteza - revija za likovno kulturo 82, stran 127)



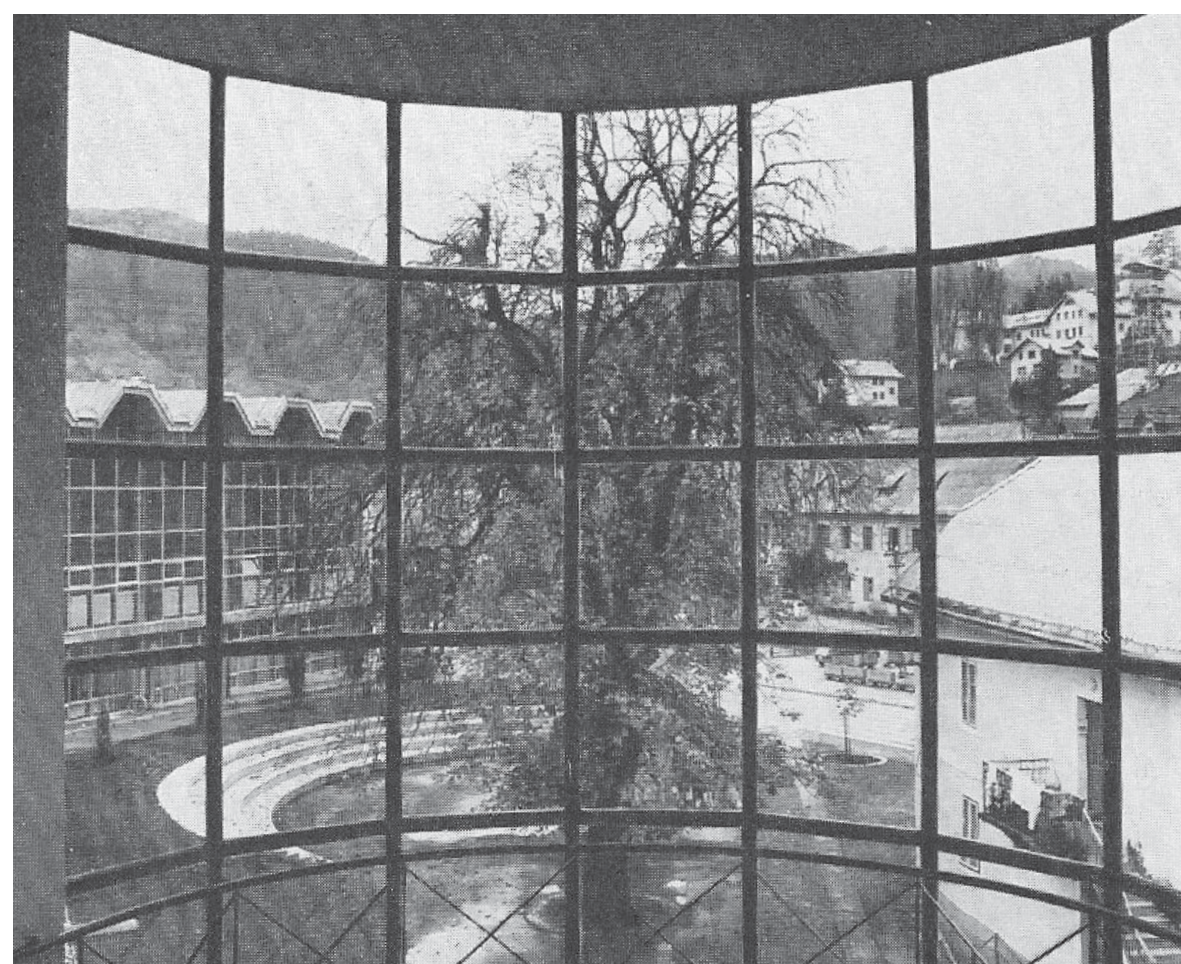
Tloris nadstropja



Prerez skozi večnamenski prostor

POGLEDI

“Za razvoj otroka je zelo važno spodbujajoče okolje, **vidno polje** pa je bistveni člen. Zato so vsi napor pri oblikovanju notranjega in zunanjega šolskega prostora bogato poplačani. Šolska stavba s svojo okolico oblikuje merila za vrednotenje strokovnega dojemanja in **ustvarjanja odnosa do likovnih in drugih del**.” (Barbara in Božo Rot, Sinteza - revija za likovno kulturo 82, stran 127)



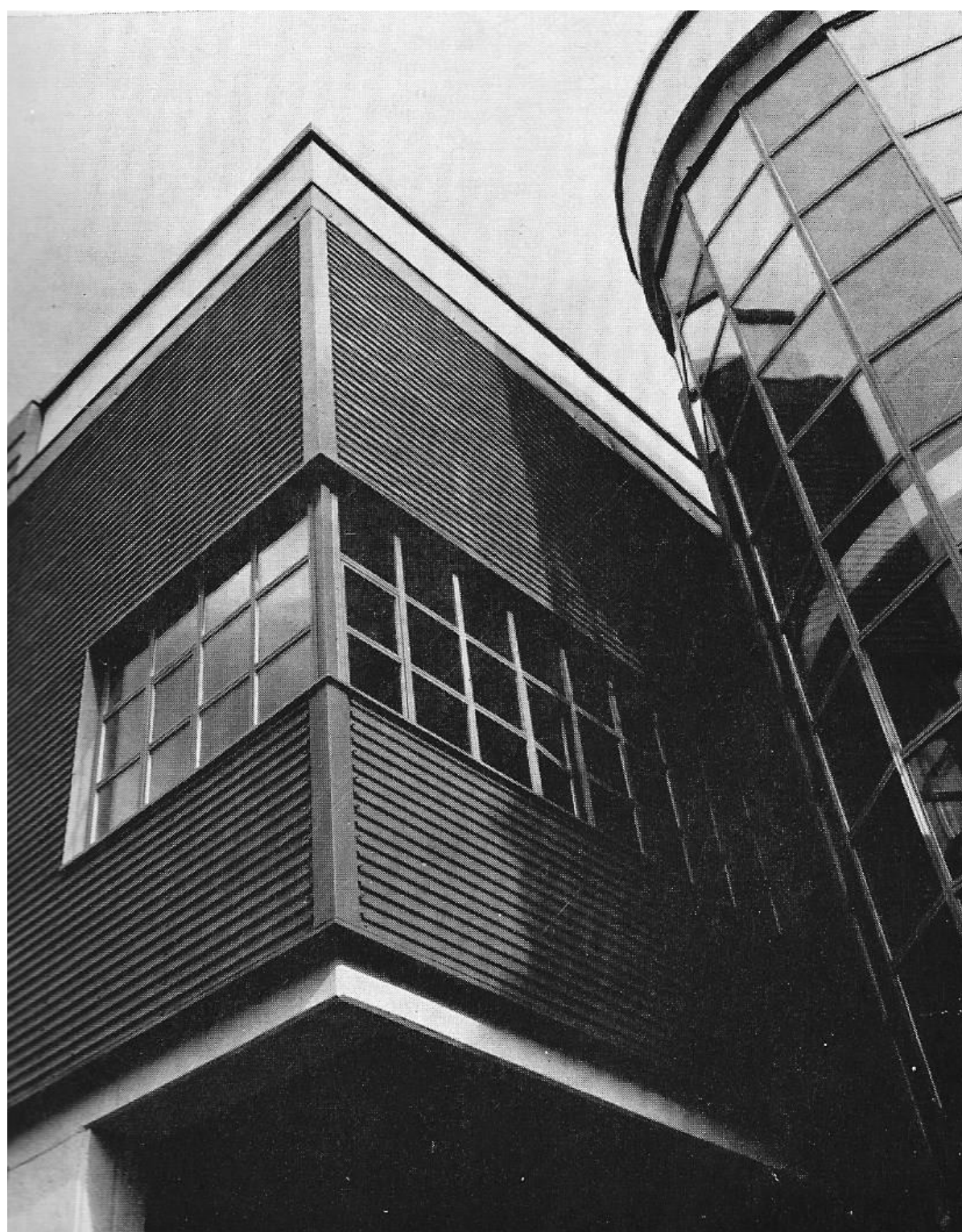
Pogled z glavnega stropnišča - podoba, ki jo oblikujejo letni časi. (vir: Sinteza - revija za likovno kulturo 82, stran 128)

UMETNOST

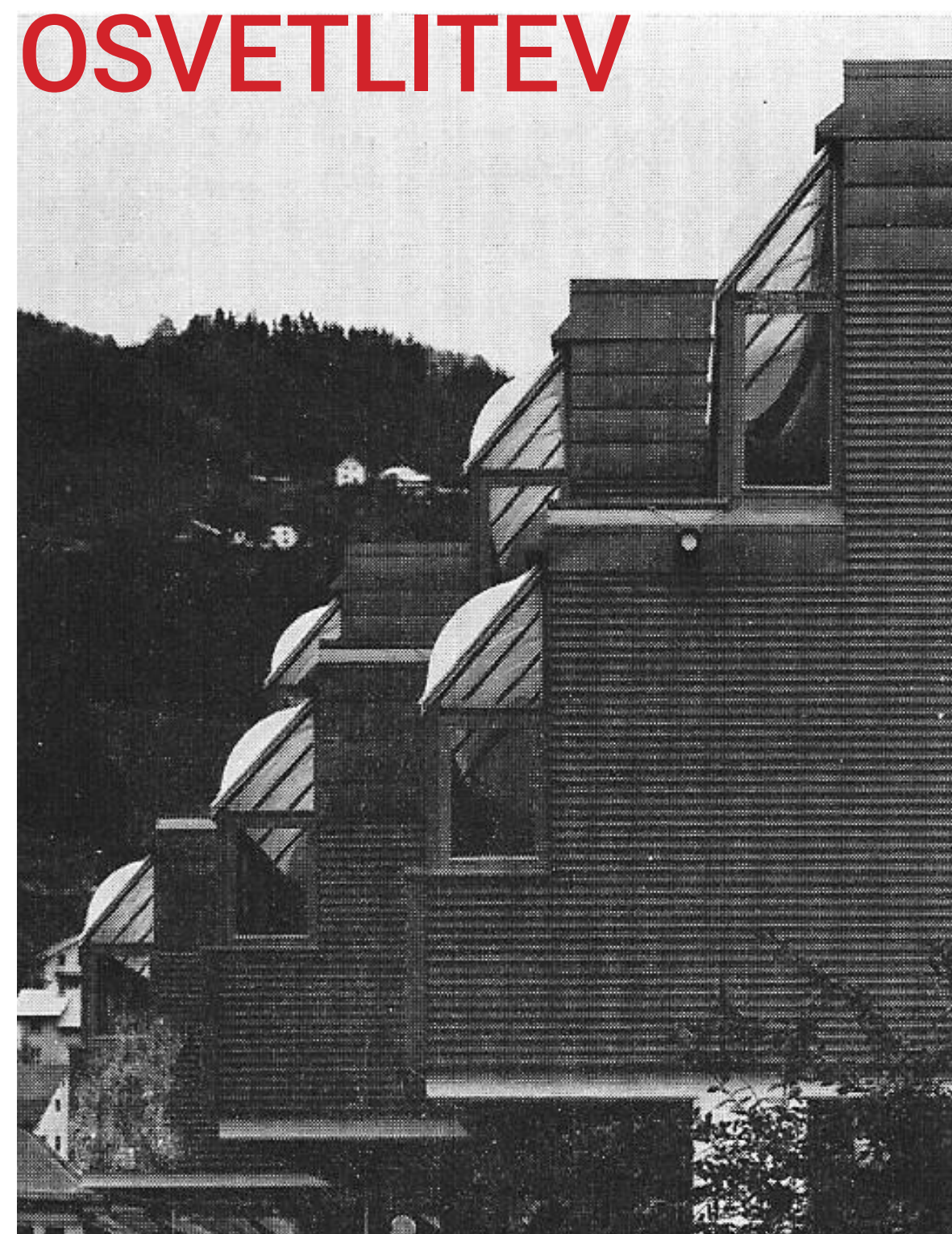
“Sestavni del oblikovanja je poleg osnovnih gradiv in obdelav **tudi barva**. Na opazovalca deluje psihološko, zbujajo asociacijo in ima fiziološki učinek. Zato so barvne obdelave pestre. Uporabljeni so beli, rumeni, oranžni in kot dodatek sivi in modri barvni toni, ki ustvarjajo vtis dinamike, radosti, veselja, sonca in spodbude v notranjih in zunanjih šolskih prostorih. Pri izdelavi projekta celotne grafične podobe so sodelovali umetniki pri izvedbi mozaika v večnamenskem prostoru in umetniški obdelavi vhodnega portala; ... **pomeni hkrati urejanje šolske in mestne površine**.” (Barbara in Božo Rot, Sinteza - revija za likovno kulturo 82, stran 127)



Pogled na zunanjo ureditev in pešpot, ki se vije pod nadstreškom šole. Volumen je močno členjen in pazljivo umeščen v okolico. Izstopa značilna rumena barva. (vir: <https://www.nekteo.eu/sl/energetsko-vzor%C4%8Dne-to%C4%8Dke/slovenija/osnovna-%C5%A1ola-idrija>, dostop 16.9.2019)



Posebnost so številna in raznolika okna in zasteklitve, ki prebadajo volumen. (vir: Sinteza - revija za likovno kulturo 82, stran 129)



Prizadevanje za boljšo osvetlitev razredov se navzven kaže kot zanimivo nizanje arhitekturnih prvlin. (vir: Sinteza - revija za likovno kulturo 82, stran 128)

“Ne želimo več šole - kasarne, ki ne nudi pravih pogojev za zdravo vzgojo in razvoj otroka, ne želimo monumentalne šole, saj monumentalnost in reprezentativnost nimata ničesar skupnega z otrokom. Želimo si, da bi šola v celoti upoštevala poklicne kriterije, tako psihološko, intelektualno in fizično, in tudi učence in učitelje navdihnila za aktivno delo. V šoli je treba odpustiti vse, kar ne služi izobraževanju.”

(Iz resolucije udeležencev posvetovanja arhitektov, vzgojiteljev in zdravnikov LRS o gradnji sodobne šole, Ljubljana, 25. februar 1954. Glej: Arhitekt, 12/13, 1954, str. 46)



Pešpot, ki se vije pod nadstreškom šole, se nadaljuje čez reko Idrijo proti novejšemu delu mesta. (vir: <https://www.nekteo.eu/sl/energetsko-vzor%C4%8Dne-to%C4%8Dke/slovenija/osnovna-%C5%A1ola-idrija>, dostop 16.9.2019)



Odprtje nove osnovne šole v Idriji. (vir: Ivan Vončina, osebni arhiv)

“Šola res ni le škatla ampak izredno razgibana stavba - takšna, kot bi moral biti pouk!”

“V njej se izgubiš.”

“Okolica mi je všeč!”

“Yellow submarine!”

“Največja pošta v Sloveniji.”

“Kaj se je zgodilo z novim delom (faza 2)!?”

“Pot do športnega centra je bil pravi labirint.”

“Šola ima svoj svet, kotichek, vrtiček.”

“Umetnost vse okoli nas!”

“Kadar ne slediš pouku, so pogledi skozi okno res lepi - včasih nad Sv. Antonom zagledaš padalca.”

“Na tako majhnem prostoru je tako ogromna zgradba.”

“Pot do športnega centra je bil pravi labirint.”

ARHITEKT BOŽO ROT NA GRADBIŠČU

IDRIJA, 27. avgusta 2019

V četrtek, 22. avgusta, je Idrijo obiskal arhitekt Božidar Rot, ki je pred desetletji zasnoval novo osnovno šolo. S sanacijskimi deli na objektu je bil zadovoljen. Uglednega arhitekta je sprejela ravnateljica osnovne šole Ivica Vončina, ki mu je predstavila obseg in potek obnovitvenih del. Nova osnovna šola, ki je prepoznana po značilni rumeni fasadi in uporabi sodobnih konstrukcijskih in izolacijskih elementov, je bila v Idriji zgrajena leta 1981. Da je šlo za sodobno in inovativno zasnovo, so potrdili tudi strokovnjaki, saj sta leto po odprtju šole Božo in Barbara Rot za arhitekturo šole prejela nagrado Prešernovega sklada. Božo Rot je ob obisku šole pohvalil dolgoletno redno vzdrževanje šole ter likovno opremo prostorov, ki je delo učencev. Spominjal se je dogajanj v času projektiranja in gradnje šole ter načrtov, ki jih je v povezavi s šolo še imel. Oglede si je gradbišče in ravnateljici Ivici Vončina predlagal nekaj konkretnih izboljšav.

V šolsko knjigo vtisov je arhitekt Božo Rot napisal: »Po dolgem času sem zopet v Idriji. Prihajal sem s strahom in ko sem zagledal gradbišče, skoraj nisem verjel vidnemu. Šola je ohranila karakter in rumeno barvo. Zelo lepo! Hvala vsem, ki so bili udeleženi v prenovi.«

(vir: <http://www.idrija.com/>, dostop 16.9.2019)

Od drugod ...

PRINCIPI MODERNE ŠOLE

Leta 1954 je bilo v Ljubljani posvetovanje arhitektov, pedagogov in zdravnikov o prednostih novega načina izobraževanja z naslovom **Od stare k novi šoli**. Spremljala ga je razstava sodobnih šolskih zgradb, ob tej priložnosti je bil razpisan tudi natečaj za novo šolo v Stražišču. **Zahteve po spremembi načina izobraževanja** so bile tedaj splošno prisotne vsaj od Bauhauasa naprej in izpostavljene tudi na VIII. kongresu CIAM leta 1954.

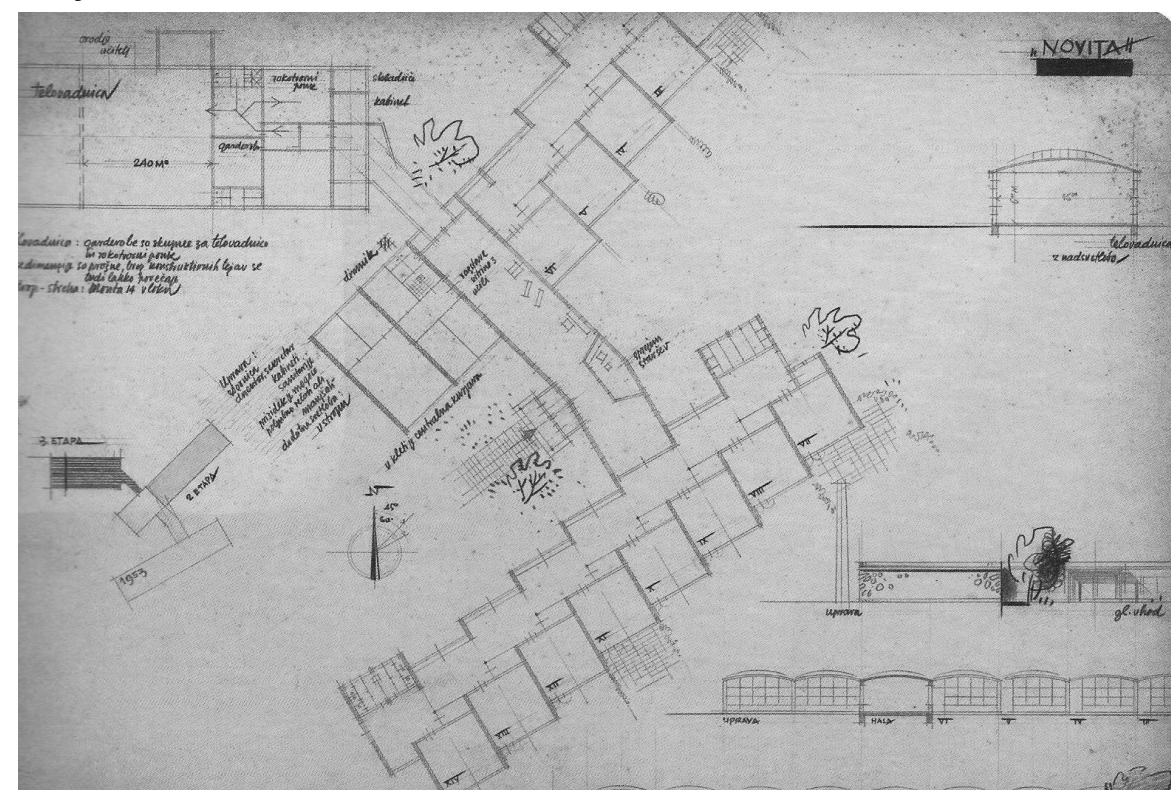
V nasprotju s staro, klasično in togo zasnovo šole naj bi bila nova bolj razgibana in bi omogočala tudi ustrežnejše oblikovanje šolskega okolja. Poudarjali so **pomen stika z naravo in pomen primerne osvetlitve**. Stari sistem nerazčlenjenega večetažnega šolskega bloka se je umaknil **pritlični paviljonski zgradbi** oziroma enonadstropni zgradbi **s centralnim prostorom**.

Nova načela **individualne vzgoje** v šolah po svetu in vse bolj **sproščeno** oblikovanje pouka so zahtevali razred novih dimenzij. Starejša pravokotna **oblika razreda** se je tako približala **kvadratu**.

Na natečaju za OŠ Stražišče pri Kranju je zmagala zasnova arhitekta Danila Fürsta in kmalu postala vzorčni model za gradnjo osnovnih šol po vsej tedanji Jugoslaviji. Nekateri od novih pristopov so se jasno izrazili tudi v oblikovanju Osnovne šole Idrija.



Dvojna osvetlitev učilnic, foto: Janez Kališnik



Zmagovalni natečajni predlog NOVITA (vir: Pod skupno streho, MAO)

Nekatere lastnosti moderne šole na primeru Stražišče:

- Vsi razredi so dvojno osvetljeni.
- Učilnice v pritličnem paviljonskem objektu za najnižjo stopnjo imajo poleg dvojne osvetlitve še rahlo zaobljeno streho iz prednapetega betona; posamezna učilnica tako postane višja, kar ji daje zračnost.
- Lesena drsna vrata med učilnicami in hodnikom omogočajo poljubno organizacijo prostora glede na učni program.
- Sanitarije so številčnejše in razporejene tako, da omogočajo boljši pregled nad higieno otrok.
- Uporaba barve pri oblikovanju (modra, rumena, rdeča). Prostoru dajejo posebno dinamiko barvne ploskve, ki so po Trstenjakovi Psihologiji barv razporejene tako, da so na končni steni dolgih in ozkih hodnikov rdečkasti odtenki, ki približajo prostor, v nasprotnem primeru, ko prostor potrebuje vizualni podaljšek, pa modri odtenki.
- Uporaba montažnih tipskih predelnih elementov.
- Transparentne stene in velika okna, ki učence čim bolj povežejo z zunanjim in notranjim prostorom.
- Pomemben element celotne zasnove šolskega kompleksa je tudi zunanja parkovna ureditev.

NALOGA:

- 1 // Poišči vzporednice med OŠ Idrija in OŠ Stražišče.
- 2 // Premisli, kateri je tvoj najljubši prostor v sklopu OŠ in zakaj.

Odgovore in druge asociacije, ki se ti porajajo, lahko zapišeš v zgornjo rubriko “Vtisi”.

Lep pozdrav, ekipa ArhitektUrice 2019
 (Katja Martinčič, Tina Mervic, Matevž Šlabnik, Laura Vidmar, Julija Koler, Domen Uršič, Urban Šlabnik, Helena Ločniškar, Primož Pavšič)



Pogled na pritlično šolo z Alpami v ozadju, foto: Janez Kališnik

BLAGOVNICA IDRIJA

1971

arhitektura: Peter Kerševan

arhitektura in urbanizem: Peter Kerševan

notranja oprema: Peter Kerševan

sodelavci: Matjaž Tomori, Peter Zidanič

statika: Davorin Žitnik

leto načrta - leto dokončanja: 1970 - 1971

konstrukcija in obdelava: armirano betonski skelet na

pilotih; aluminijasta viseča fasada in stropovi

projektant: Mercator OE Investa

investitor: Mercator

izvajalec: SGP Grosuplje

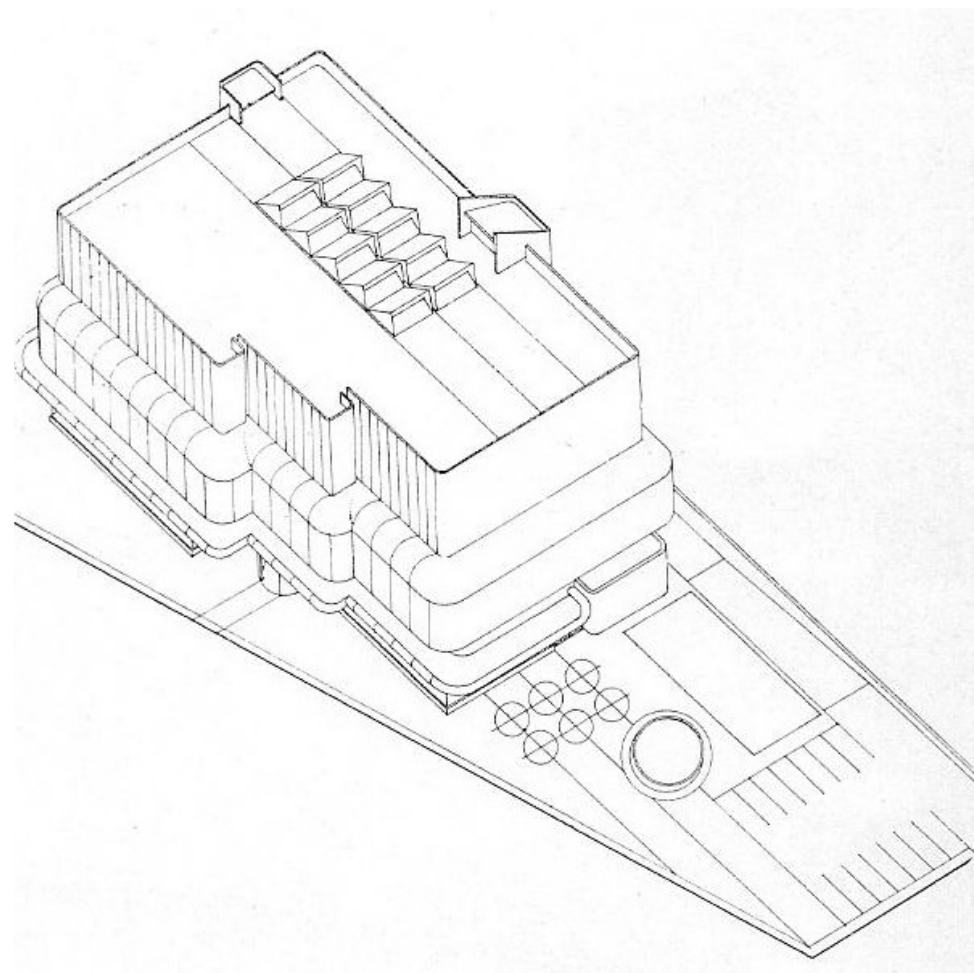
gradbeni stroški: 1,100.000,00 din

stroški opreme: 1,800.000,00 din

površina zemljišča: 2100 m²

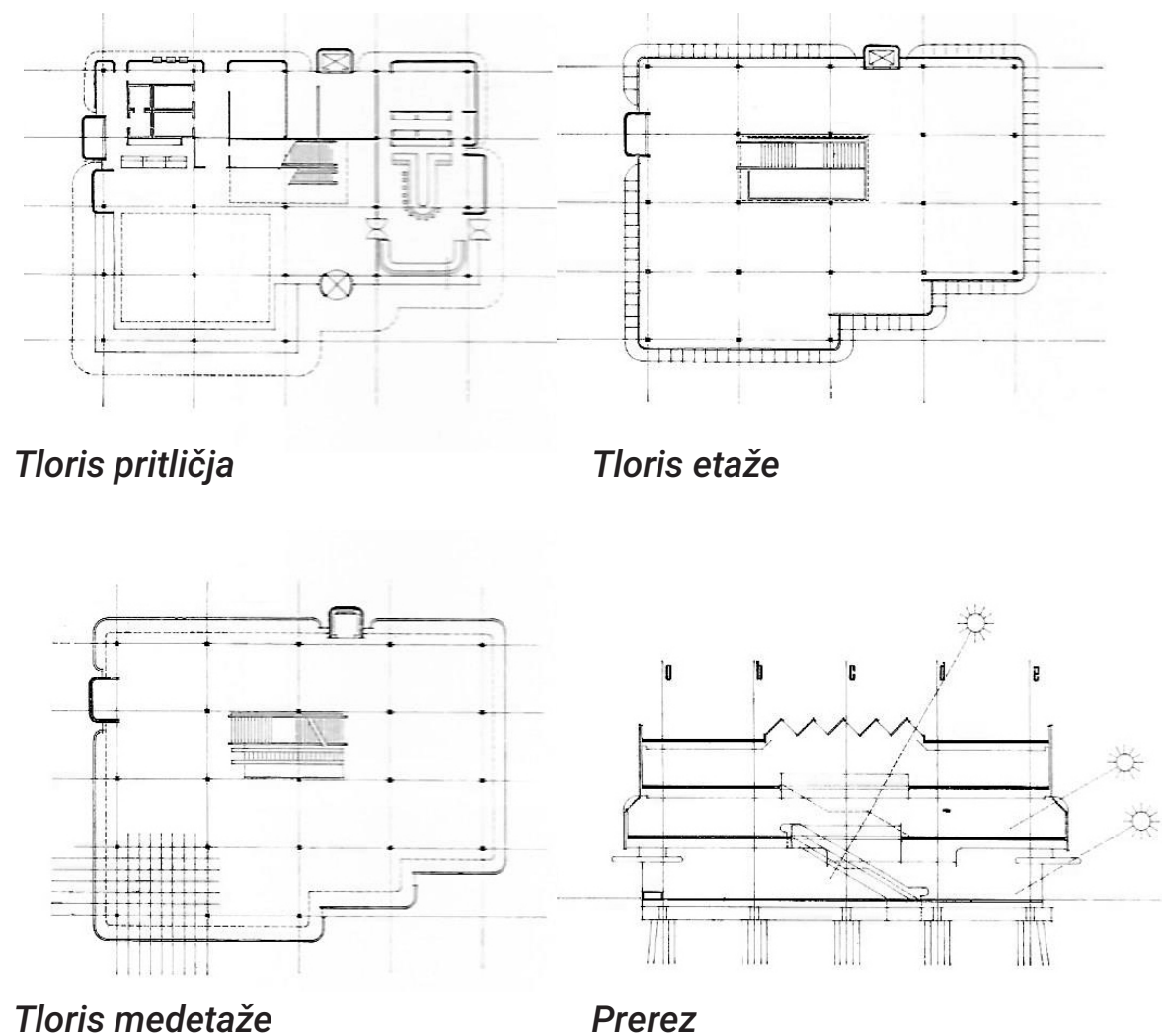
pritlična površina: 860 m²

uporabna površina stavbe: 2400 m²

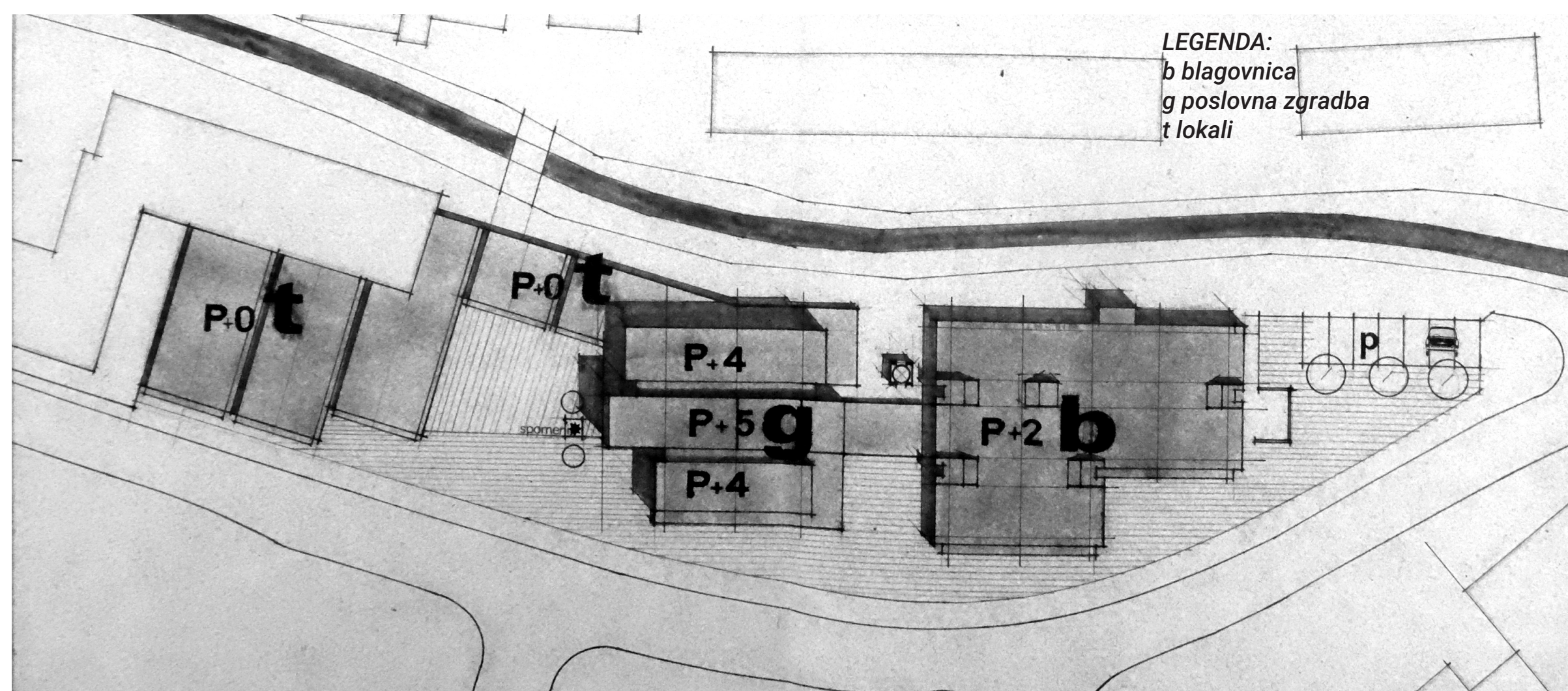


Aksonometrija (zgoraj) in Pogled na celoto (desno) (vir: Sinteza - revija za likovno kulturo 72, stran 51)

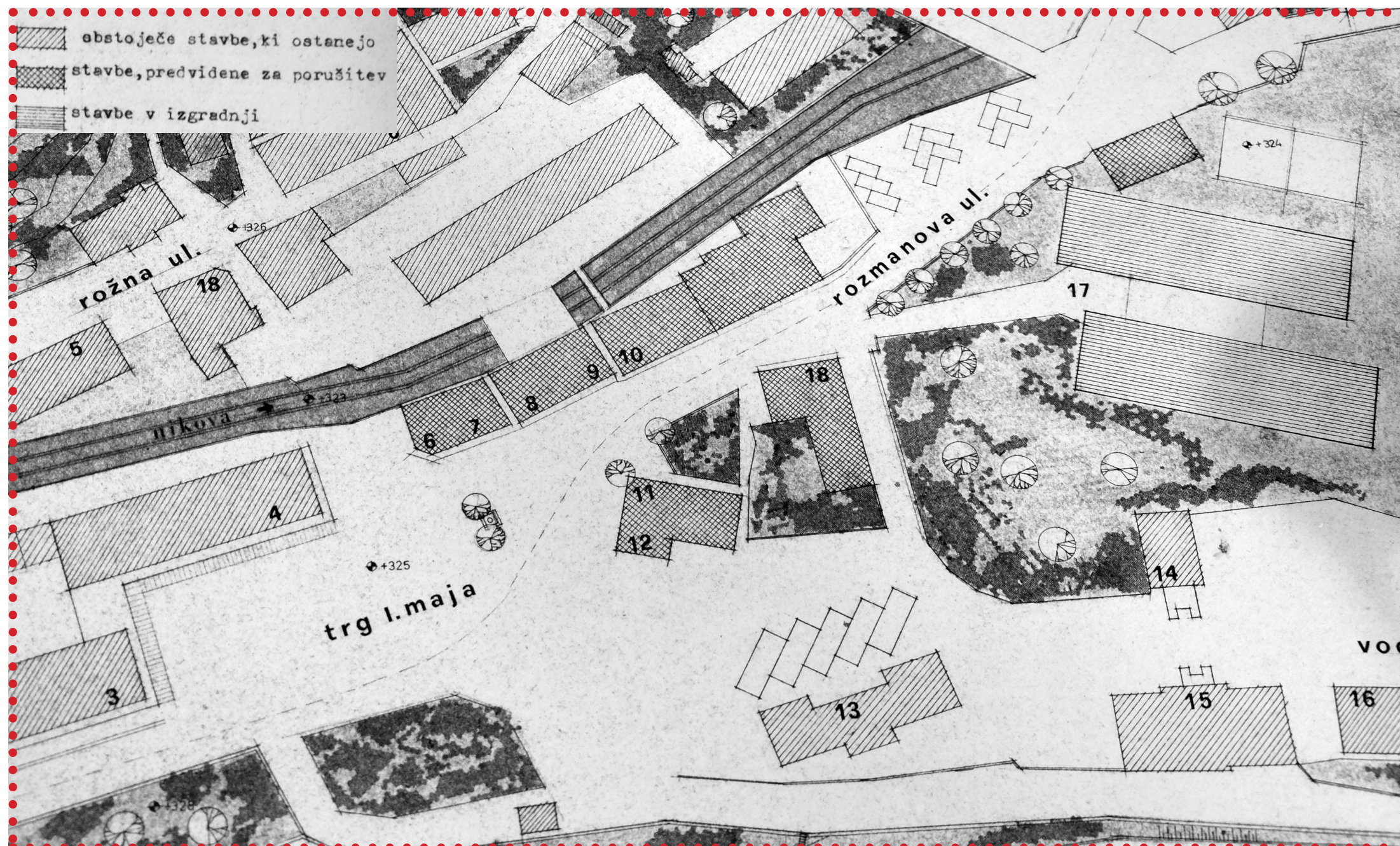
[“... spreminjajo stavbo v zapleten mehanizem-stroj, kateremu je tanka mreža aluminijastih stropov in fasade neke vrste karoserija.”] Peter Kerševan, Sinteza - revija za likovno kulturo 72, stran 51



Načrti Blagovnice (vir: Sinteza - revija za likovno kulturo 72, stran 50)



Idrija, Predlog zazidave ob Rozmanovi ulici in Trgu 1. maja (vir: Zgodovinski arhiv Ljubljana Enota v Idriji, fond SI_ZAL_IDR/0203, Skupščina občine Idrija, fascikel 301)

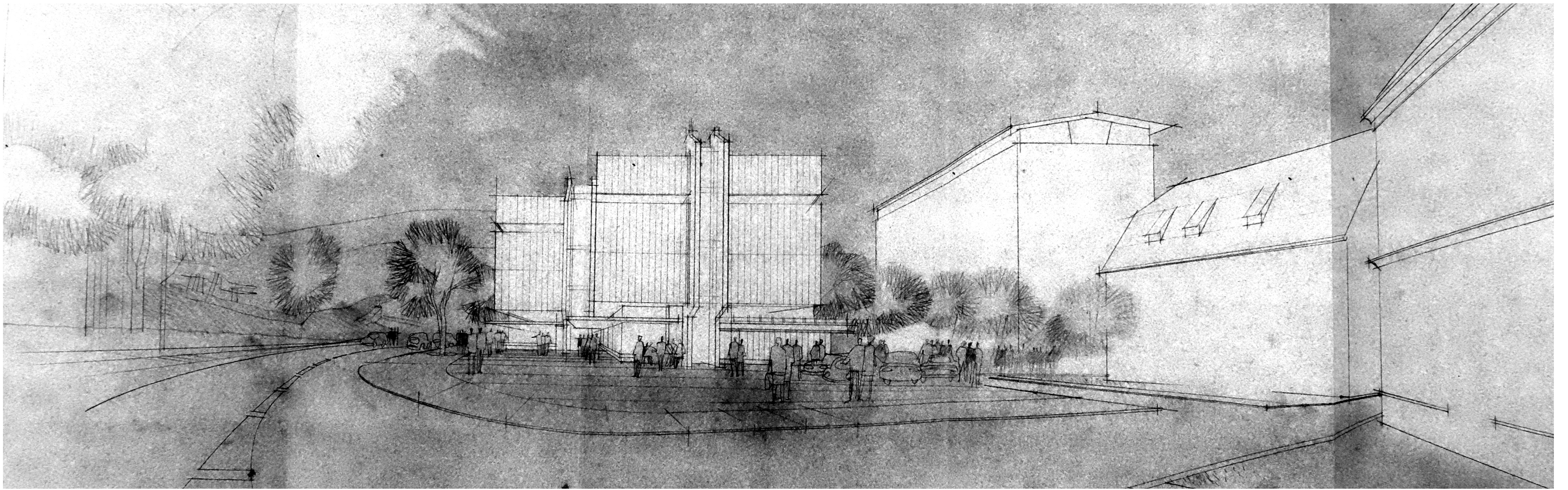


TRG 1. MAJA LETA 1967 (pred gradnjo)

- LEGENDA:
- 1 pošta
 - 2 komunalna banka
 - 3 konfekcijska trgovina
 - 4 samopostrežna trgovina
 - 5 gasilski dom
 - 6 frizerski salon
 - 7 urar
 - 8 elektro servis
 - 9 trgovina z zelenjavo
 - 10 fotografski atelje
 - 11 avtomehanični servis
 - 12 garaže avto šole
 - 13 avtobusna postaja
 - 14 strojnica jamskega dvigala
 - 15 mizarske delavnice
 - 16 avtobusne garaže
 - 17 telovadnica
 - 18 rekreacijski center
 - 19 skladišče živil
 - 20 hotel Nanos
 - 21 rudniško leseno skladišče

“Trg 1. maja je danes šele v razvoju, ker se je njegova funkcija v desetih letih popolnoma spremenila. Okoli trga so bili postavljeni rudarski in industrijski objekti, separacija rude, mehanična delavnica, garaže, javno kopališče in strojnica odvoznega jaška. Prometno je trg povezoval tranzitno cesto s centrom mesta, smiselno povezoval tri jaške z lesnim skladiščem, preko njega pa je vodila tudi rudarska električna železnica. Danes je ečina teh objektov podrtih; na novo je bila postavljena avtobusna postaja, v gradnji pa je nov športno-rekreacijski center.”

(vir: Milan Božič, diplomska naloga Ureditev Trga 1. maja v Idriji, 1967, Fakulteta za arhitekturo Univerze v Ljubljani)



Peter Kerševan, perspektivna risba Blagovnice in predprostora (vir: Zgodovinski arhiv Ljubljana Enota v Idriji, fond SI_ZAL_IDR/0203, Skupščina občine Idrija, fascikel 301)

TRADICIJA

Pri zasnovi Blagovnice sta bili osrednji dve nalogi:

- urediti heterogeno zazidavo vstopnega dela Idrije in poiskati kvalitete obstoječe zazidave,

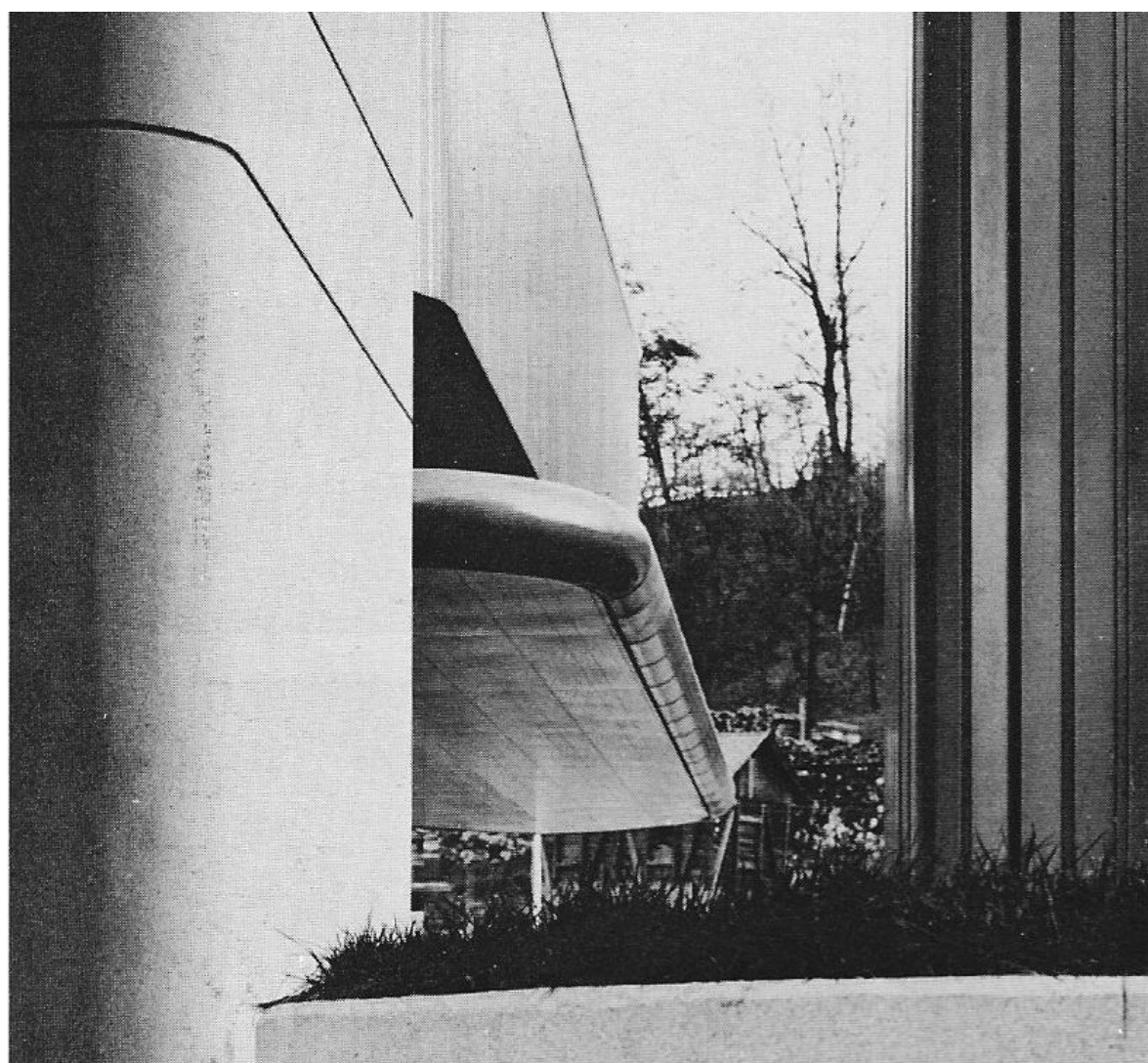
- oblikovati prodajno hišo - galerijo z dnevno svetlobo v vseh razstavnih prostorih in s polnimi obodnimi stenami, ki so potrebne za razstavljanje.

"V novejšem času sta v Idriji zrasli dve vrsti arhitektur: stanovanjska in industrijska. Industrijska je našla svoje oblike v funkciji in materialih, stanovanjska pa je zanemarila tradicijo in merila kraja. V Idriji so se nekontrolirano uporabljali projekti blokov iz vse Slovenije. Z blagovnico smo želeli končati zazidavo, ki jo je nakazala industrija. Temu načelu je sledilo merilo stavbe, izbor materialov, barv."

(vir: Peter Kerševan, Sinteza - revija za likovno kulturo 72, stran 50)



Pogled od zunaj (vir: Sinteza - revija za likovno kulturo 72, stran 52)



Nadstrešek začne niz pokritih pešpoti ob Rozmanovi ulici (vir: Sinteza - revija za likovno kulturo 72, stran 52)



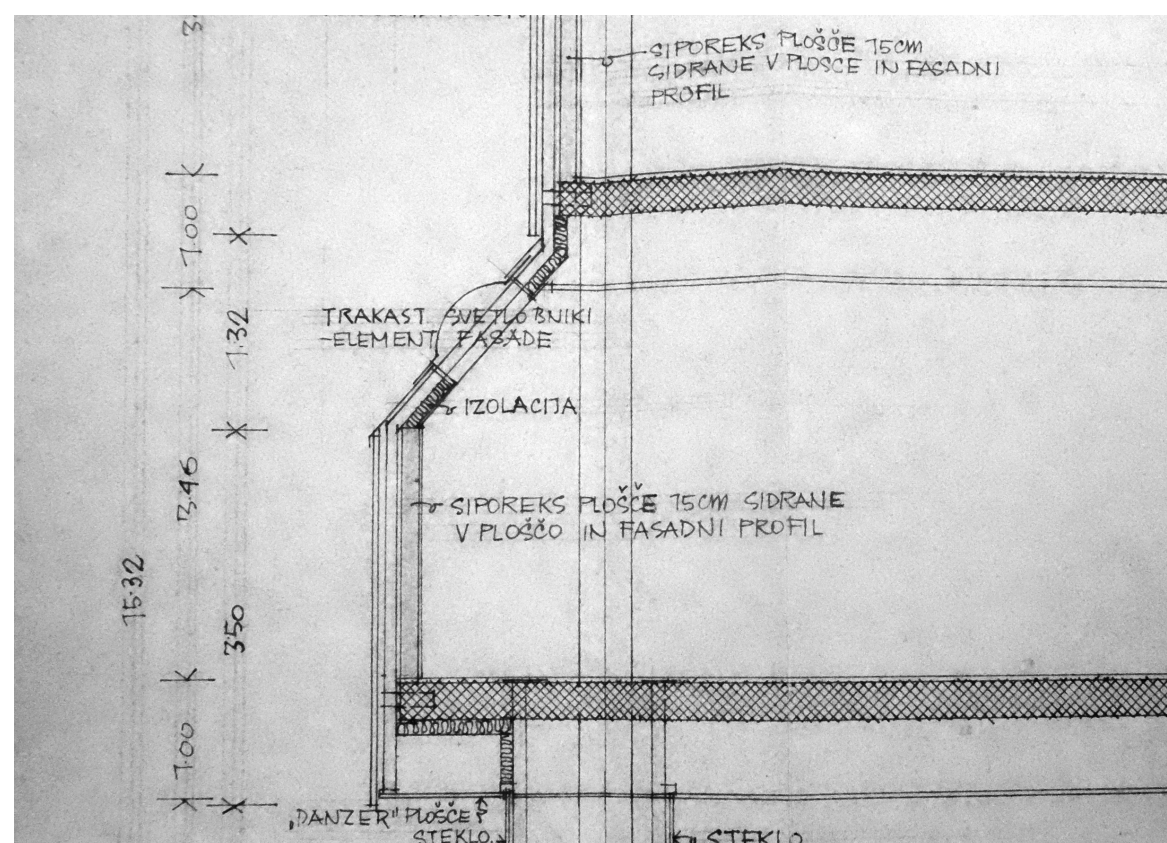
Pogled v medetažo (vir: Sinteza - revija za likovno kulturo 72, stran 52)

HIŠA JE STROJ

Oblikovanje Blagovnice vsebuje nekatere ključne elemente modernizma, ki je takrat predstavljal osrednjo arhitekturno smer Evrope. Volumen hiše je pazljivo členjen tako, da z nadstreški začenja niz pokritih pešpoti, ki vodijo do starega mestnega jedra. Pritličje je prosojno in zasnovano kot galerija / izložba po celotni dolžini ob pločniku. Na dveh mestih volumen prebadata betonski vertikalni, ki predstavljata tako konstrukcijsko ojačitev, kot tudi glavna jaška za vse potrebne napeljave objekta. Funkcija in ustroj objekta sta jasno izražena v oblikovanju volumna in na fasadi.

Konstrukcija objekta je armiranobetonski skelet, ki omogoča prosto razporejanje notranjih postavitev. Fasada je obešena in enotna iz pločevine, okna predstavljajo svetlobne kupole na robovih etaž in na strehi - preko te je osvetljeno tudi osrednje stopnišče.

Kljub vsemu naštetemu pa ima Blagovnica tudi regionalno navezavo - ozek in povišan volumen z majhnimi okni ter enotnim fasadnim ovojem je značilen tudi za tipično idrijsko hišo.

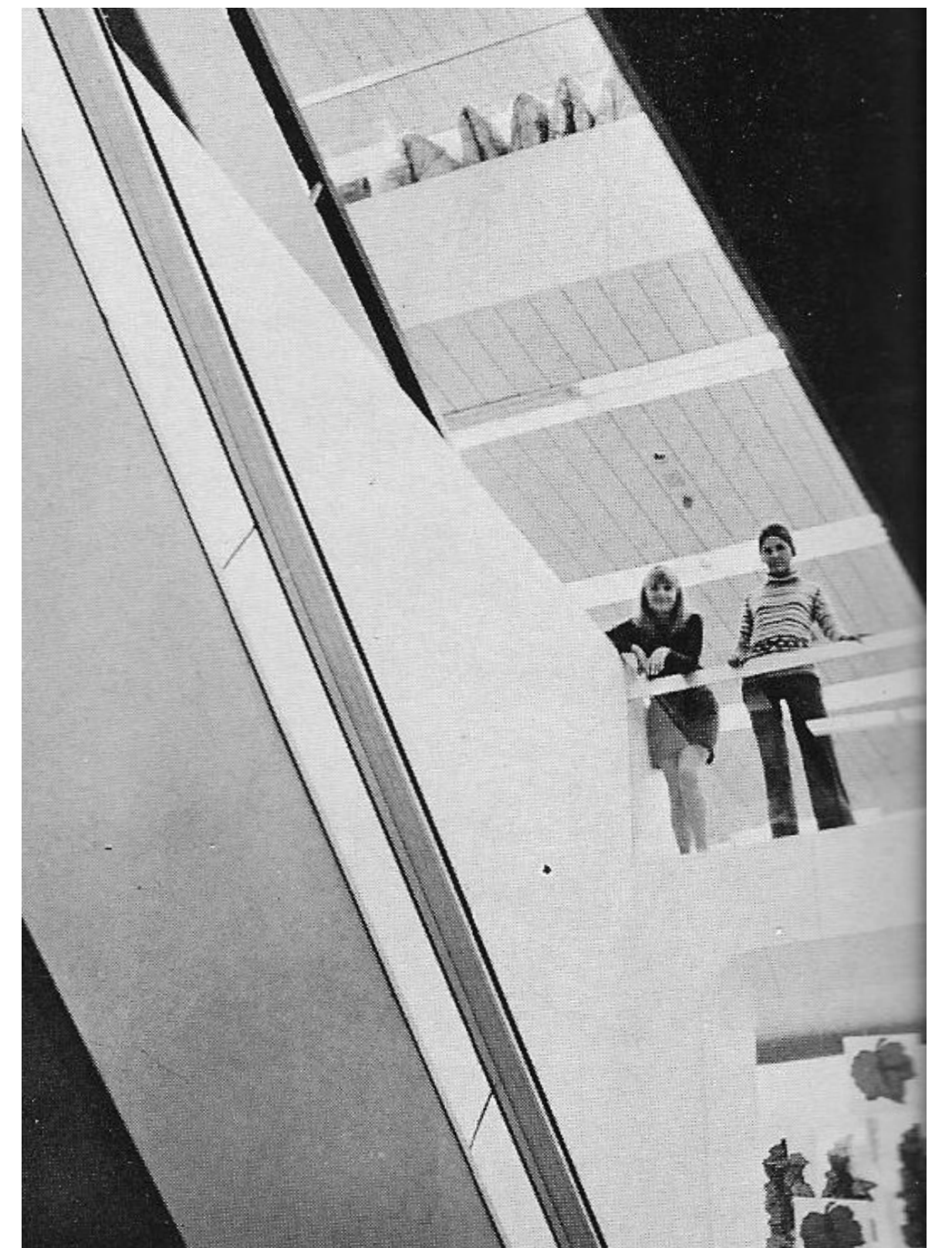


Detajl fasade s svetlobnikom (vir: Zgodovinski arhiv Ljubljana Enota v Idriji, fond SI_ZAL_IDR/0203, Skupščina občine Idrija, fascikel 301)

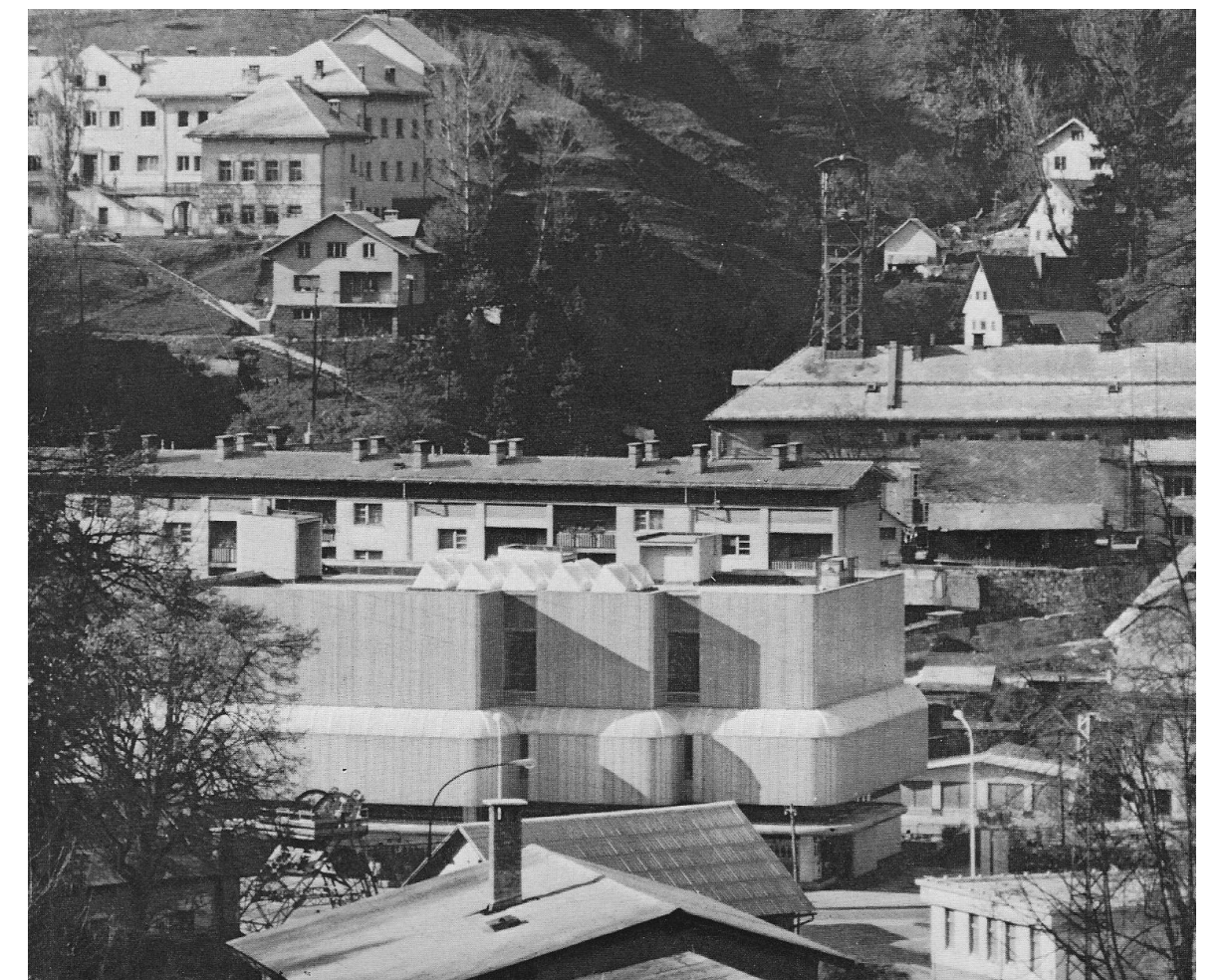
SVETLOBA

Dnevna osvetlitev objekta je bila za namen razstavne in prodajne galerije zelo pomembna. Prostor je bilo potrebno osvetliti z difuzno a enakomerno svetlobo po vsej globini volumna.

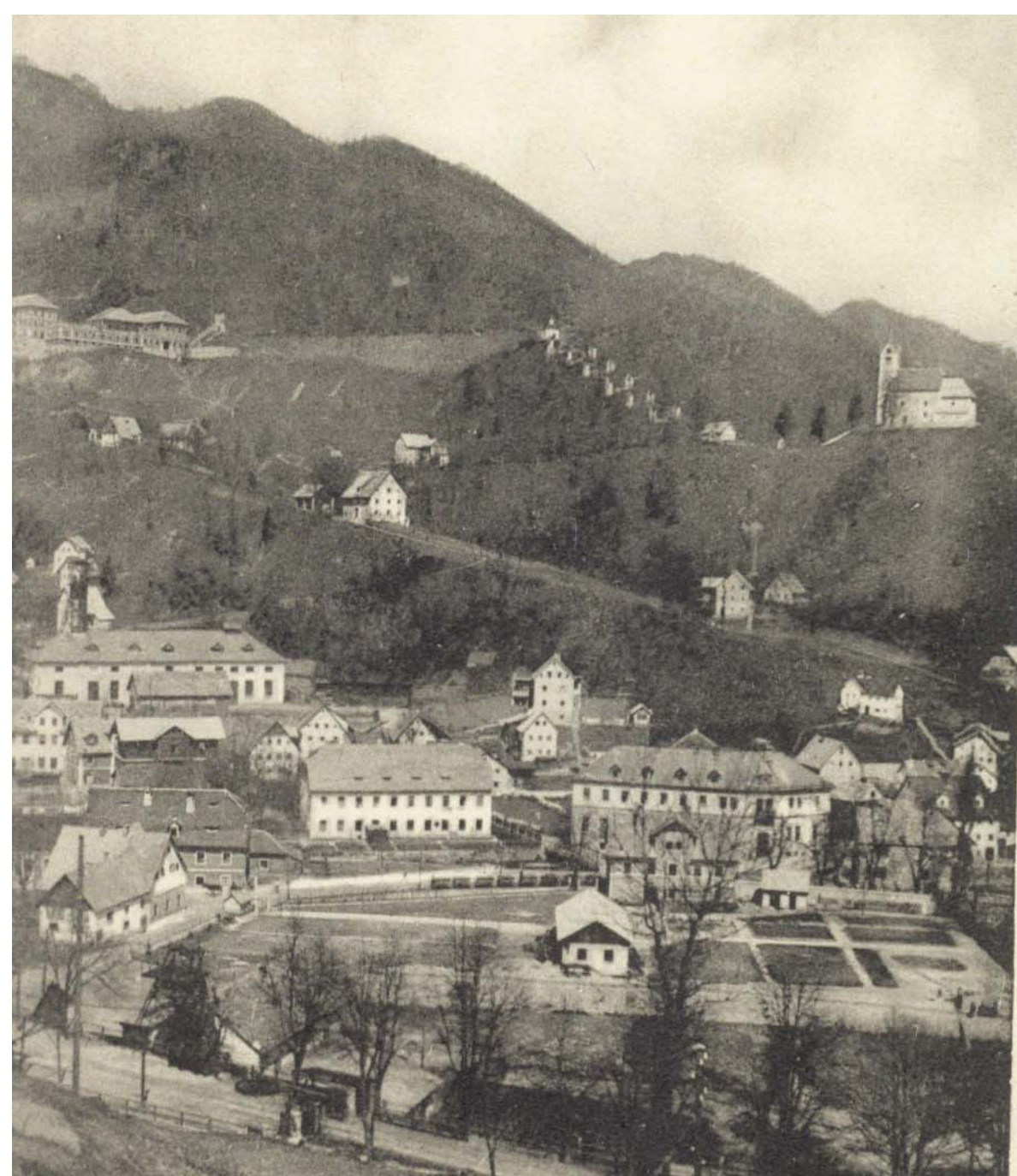
Da bi arhitekt to dosegel, je oblikoval pas polkrožnih kupol, ki obdaja celotno prvo etažo. Dodatno osvetlitev v sredini objekta pa nudi velik izrez v strehi stavbe s svetlobnikom, ki svetlobo preko stopnišča spusti vse do pritličja.



Tekoče stopnice (vir: Sinteza - revija za likovno kulturo 72, stran 52)



Blagovnica (vir: Sinteza - revija za likovno kulturo 72, stran 51)



Območje pred začetkom urejanja Rozmanove ulice (vir: Ljubo Ukmar, osebni arhiv)

“Kaj bo pa zdaj s to hišo?”

“Zakrije grd blok zadaj!”

“Nekaj je na svetlobi. Brez oken, a kljub temu tako svetlo. To smo hodili gledat že kot otroci.”

“Ta stavba je bila drugačna kot ostale. Skoraj kot doživetje. Sploh če ti je mama kupila igračo obsijano z zenitalno svetlobo!”

“Še danes je zasnova zelo sodobna!”

“Zaradi tekočih stopnic smo prišli v Idrijo na izlet!”

“Ko hišo spoznaš, dejansko postane zelo zanimiva!”

“Škoda, da je pol hiše prazne. Lahko bi bila galerija!”

“Prvi vtis vara.”

Od drugod ...

5 TOČK ARHITEKTURE

Arhitekt **Le Corbusier** je v zgodnji karieri razvil nabor arhitekturnih načel, ki so opisovala njegov pristop k arhitekturnemu oblikovanju, pa tudi osnovo za arhitekturni izraz moderne.

Imenoval jih je **“Pet točk nove arhitekture”**

(francosko: cinq points de l'architecture moderne).

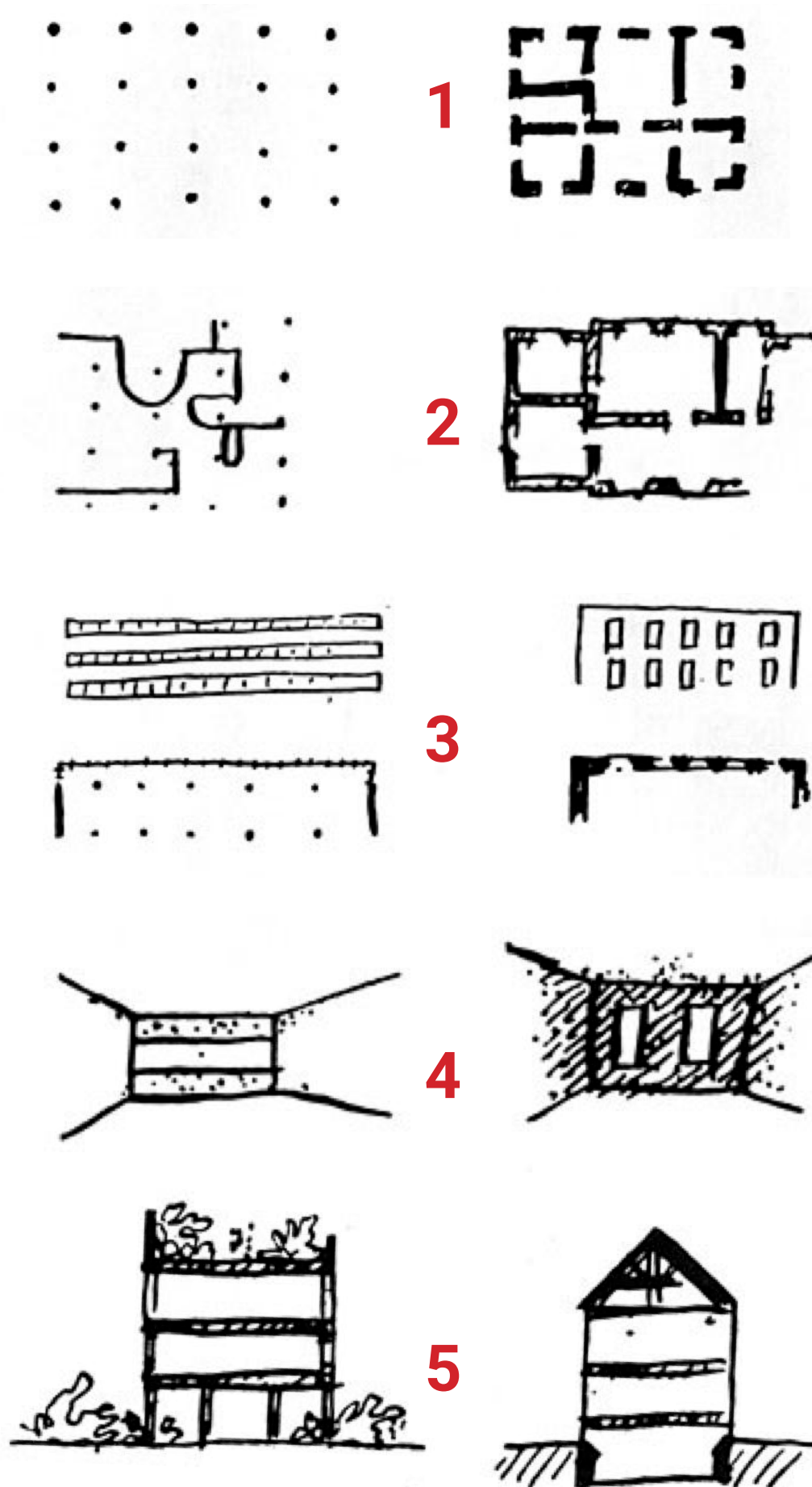
1 // Piloti – Hiša stoji na pilotih, kar omogoča uporaba armiranega betona. Hiša na pilotih je zračna, pod njo pa je vrt / parkirni prostor.

2 // Prost tloris – Zidovi niso več nosilni, to funkcijo so prevzeli stebri. Nadstropje je tako prosto oziroma je tloris spremenljiv in fleksibilen.

3 // Prosta fasada – Odsotnost nosilnih sten osvobodi oblikovanje fasade, ki je le še opna med zunaj in znotraj. Kompozicije oken so lahko bolj sproščene in sledijo notranjemu razporedu prostorov.

4 // Vodoravno okno – Tudi okno ni več odvisno od stene, zato lahko poteka od enega konca stavbe do drugega, celo okrog vogala. Fasado razreže po horizontali in dovoljuje enakomerno osvetlitev vseh prostorov, kar je imel Le Corbusier za osnovo dobrega počutja.

5 // Vrt na strehi – V primeru gradnje iz betona je streha ravna. Voda se odvaja skozi notranost hiše, obenem pa mora biti streha vedno vlažna, ker vlaga utrjuje armirani beton. Najboljši ukrep je tako prekriti streho z vedno vlažnim peskom in zemljo, kar omogoča uspevanje bujnega vrta.



Pet točk arhitekture (levo) in običajni pristop: primerjava



Villa Savoy (foto: Archdaily)

“Hiša je stroj za življenje.”

Vila Savoye
1929–1931

Corbusier v knjigi “K arhitekturi” pravi: “Avto je objekt s preprosto funkcijo (za potovanje) in zapletenimi cilji (udobje, odpornost, videz) ...”.

Vila Savoye je bila zasnovana z mislijo na mobilnost avta. Z dvigom hiše na stebre je morfologija terena ohranjena, objekt pa dobi izrazito horizontalno, lebdečo podobo, ki jo poudarja še niz vodoravnih oken in ravna streha. Skozi vso kariero je Le Corbusier poskušal vnesti občutek posvečenega v vsakdanje bivanje. Dejanja, kot so umivanje in obedovanje dobijo poseben pomen šele s pravilno umestitvijo v prostor. Vila Savoye, verjetno najbolj znana zgradba Le Corbusierja, je imela velik vpliv na mednarodni modernizem. Njena zasnova uteleša “pet točk”, osnovna načela nove arhitekturne estetike.

NALOGA:

- 1 // Premisli, če in kako se 5 točk arhitekture odraža v Blagovnici.
- 2 // Pojdi na sprehod okoli blagovnice in natančno oglej, kako je stavba sestavljena.

Odgovore in druge asociacije, ki se ti porajajo, lahko zapišeš v zgornjo rubriko “Vtisi”.

Lep pozdrav, ekipa ArhitektUrice 2019 (Katja Martinčič, Tina Mervic, Matevž Šlabnik, Laura Vidmar, Julija Koler, Domen Uršič, Urban Šlabnik, Helena Ločniškar, Primož Pavšič)